

Jak wyliczyć powierzchnię wewnętrzną budynku jednorodzinnego?

W pierwszej kolejności należy zastanowić się nad swoimi potrzebami czyli odpowiedzieć na pytanie jakich pomieszczeń będą potrzebować w przyszłym domu.

Lista przykładowych pomieszczeń w budynku jednorodzinnym:

1. SALON
2. JADALNIA
3. KUCHNIA
4. SPIŻARKA
5. GARDEROBA OGÓLNA
6. WIATROŁAP
7. SYPIALNIA DZIECI
8. SYPIALNIA RODZICÓW
9. ŁAZIENKA EN SUITE
10. GARDEROBA W SYPIALNI
11. POKÓJ DLA GOŚCI
12. ŁAZIENKA OGÓLNA
13. ŁAZIENKA/WC DLA STREFY DZIENNEJ
14. GABINET/BIURO
15. POKÓJ NA SIŁOWNIĘ
16. SAUNA
17. KOTŁOWNIA/POM GOSPODARCZE
18. PRALNIA/SUSZARNIA
19. POMIESZCZENIE OGRODOWE
20. GARAŻ (NA ILE SAMOCHODÓW)

W następnej kolejności zliczyć metraż poszczególnych pomieszczeń. Pod spodem przykładowe metraże poszczególnych pomieszczeń.

Nazwa pomieszczenia	wielkość w m ² MAŁA	wielkość w m ² ŚREDNIA	wielkość w m ² DUŻA
SALON	30m ²	45m ²	60m ² i więcej
JADALNIA	10m ²	15m ²	20m ² i więcej
KUCHNIA	10m ²	15m ²	20m ² i więcej
SPIŻARKA	3m ²	6m ²	10m ² i więcej
GARDEROBA OGÓLNA	4m ²	8m ²	12m ² i więcej
WIATROŁAP	4m ²	8m ²	12m ² i więcej
SYPIALNIA DZIECI	10m ²	15m ²	20m ² i więcej
SYPIALNIA RODZICÓW	10m ²	15m ²	20m ² i więcej
ŁAZIENKA EN SUITE	4m ²	8m ²	12m ² i więcej
GARDEROBA W SYPIALNI	4m ²	8m ²	12m ² i więcej
POKÓJ DLA GOŚCI	10m ²	15m ²	20m ² i więcej
ŁAZIENKA OGÓLNA	4m ²	8m ²	12m ² i więcej

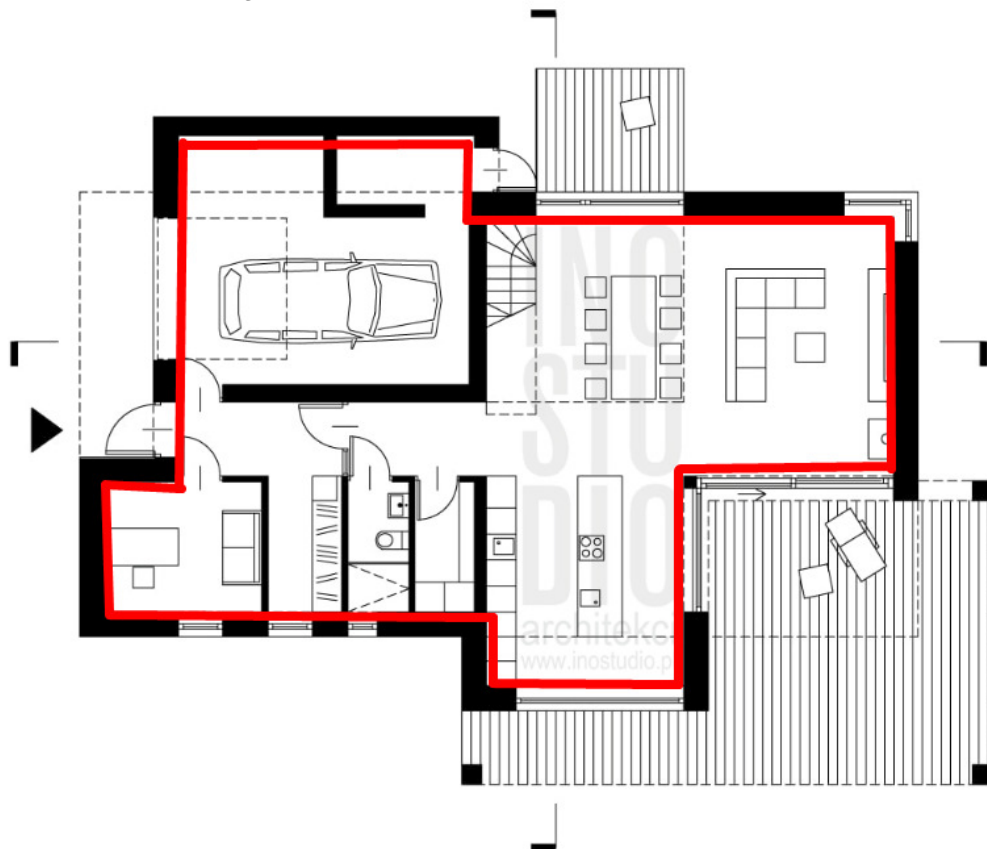
ŁAZIENKA DLA STREFY DZIENNEJ	tylko WC 2m ²	4m ²	6m ² i więcej
GABINET	10m ²	15m ²	20m ² i więcej
POKÓJ NA SIŁOWNIĘ	10m ²	15m ²	20m ² i więcej
KOTŁOWNIA/POM GOSPODARCZE	5m ²	10m ²	15m ² i więcej
PRALNIA/SUSZARNIA	4m ²	8m ²	12m ² i więcej
GARAŻ (NA ILE SAMOCHODÓW)	na jeden samochód 22m ²	na dwa samochody 44m ²	na trzy samochody 66m ² i więcej
KOMUNIKACJA	na komunikację do powierzchni domu należy dodać około 10% powierzchni domu, która wyszła nam po zliczeniu wszystkich pomieszczeń		

Na koniec, jak już będziemy mieli wielkości wszystkich pomieszczeń, trzeba je zsumować. Przykładowo, po zsumowaniu wyszło ci 150m². Następnie **dodaj 10% tego metrażu na komunikację oraz 10% na ściany wewnętrzne czyli razem około 20%**. Czyli $150\text{m}^2 + 20\% = 180\text{m}^2$ powierzchni wewnętrznej.

Powierzchnia wewnętrzna, która to część budynku?

Przykładowo, na rysunku poniżej, zaznaczona została powierzchnia wewnętrzna budynku. Pierwszy rysunek pokazuje powierzchnię wewnętrzną parteru a kolejny rysunek pokazuje powierzchnię wewnętrzną poddasza użytkowego z dachem skośnym.

POWIERCHNIA WEWNĘTRZNA PARETRU



POWIERCHNIA WEWNĘTRZNA PODDASZA UŻYTKOWEGO

